



TRABZON ÜNİVERSİTESİ

2024 YILI
ÖĞRENCİ İŞLERİ DAİRE
BAŞKANLIĞI

FAALİYET RAPORU

İÇİNDEKİLER

BİRİM/ÜST YÖNETİCİ SUNUŞU	3
I- GENEL BİLGİLER	4
A- MİSYON VE VİZYON.....	4
1. Misyon.....	4
2. Vizyon	4
B- YETKİ, GÖREV VE SORUMLULUKLAR	4
C- İDAREYE İLİŞKİN BİLGİLER.....	5
1. Taşınır Malzeme Listesi	5
2. Teşkilat Şeması	6
3. İnsan Kaynakları	7
3.1. İdari Personel	7
3.1.1. İdari Personelin Eğitim Durumları	7
3.1.2. İdari Personelin Hizmet Süreleri	7
3.1.3. İdari Personelin Yaş İtibariyle Dağılımı	7
3.1.4. İdari Personelin Cinsiyet Dağılımı	7
3.2. İşçiler.....	7
3.2.1. Sürekli İşçilerin Hizmet Süreleri	8
3.2.2. Sürekli İşçilerin Yaş İtibariyle Dağılımı	8
3.2.3. Sürekli İşçilerin Eğitim Durumları.....	8
3.2.4. Sürekli İşçilerin Cinsiyet Dağılımı.....	8
4. Teknoloji ve Bilişim Altyapısı	8
4.1. Bilişim Kaynakları	8
5. Sunulan Hizmetler.....	9
5.1. Eğitim Hizmetleri.....	9
5.1.1. Öğrenci Sayısı	9
5.1.2. Yabancı Dil Hazırlık Sınıfı Öğrenci Sayıları	9
5.1.3. Öğrenci Kontenjanları	9
5.1.4. Lisansüstü Programları.....	10
5.1.5. Yabancı Uyruklu Öğrenciler	11
5.2. İdari Hizmetler	13
D. DİĞER HUSUSLAR	14
1. Yatay Geçişle Üniversitemize Gelen Öğrencilerin Sayısı	14
2. Çift Anadal Programları ve Öğrenci Sayıları.....	14

3. 2023-2024 Eğitim-Öğretim Yılı Mezun Öğrenci Sayıları	15
II- AMAÇ VE HEDEFLER	15
A. İDARENİN AMAÇ VE HEDEFLERİ	15
B. TEMEL POLİTİKA VE ÖNCELİKLER	16
III. FAALİYETLERE İLİŞKİN BİLGİ VE DEĞERLENDİRMELER.....	16
A- MALİ BİLGİLER.....	16
1. Bütçe Uygulama Sonuçları.....	16
1.1. Bütçe Giderleri	16
1.1.1. Temel Mali Tablolara İlişkin Açıklamalar	16
VI- KURUMSAL KABİLİYET VE KAPASİTENİN DEĞERLENDİRİLMESİ.....	17
A. ÜSTÜNLÜKLER.....	17
B. ZAYIFLIKLAR	17
C. DEĞERLENDİRME	17
V- ÖNERİ VE TEDBİRLER	18
İÇ KONTROL GÜVENCE BEYANI	19

BİRİM/ÜST YÖNETİCİ SUNUŞU

Bilindiği üzere 5018 sayılı Kamu Mali Yönetimi ve Kontrol Kanunu'nun 41. maddesi gereği kamu kurumlarının yıllık idare faaliyet raporu hazırlama ve kamuoyu ile paylaşma zorunluluğu bulunmaktadır. Kurumların daha gerçekçi yatırım yapması ve geleceğe daha sağlıklı adımlarla yürümesi için yıllık faaliyet raporlarının büyük önemi bulunmaktadır. Bu çerçevede hazırlanan; Üniversitemiz Öğrenci İşleri Daire Başkanlığına ait 2024 Yılı Birim Faaliyet Raporu aşağıda sunulmuştur.

Mehmet ÖZBİLGİ

Öğrenci İşleri Daire Başkanı

I- GENEL BİLGİLER

A- MİSYON VE VİZYON

1. Misyon

Kanun ve yönetmeliklere bağılı olarak Trabzon Üniversitesi öğrencilerinin kesin kayıtlarından mezuniyetlerine kadar olan işlemlerini doğru ve eksiksiz olarak yapmak. Evrensel değerler ışığında Üniversitemizde öğrenim gören tüm öğrencilerin sorunsuz ve sağlıklı bir öğrenim hayatı sürdürebilmeleri için; çağdaş, araştırmacı, uygun teknolojiyi ve yöntemleri yasalar çerçevesinde kullanarak kaliteli ve hızlı bir şekilde hizmet vermek.

2. Vizyon

Ulusal ve uluslararası düzeyde bilgi üreten, güçlü kurumsal kültür ve kimliğini koruyarak günümüz teknolojilerine ayak uyduran, huzurlu ve sıcak bir ortamda güvenilir ve doğru bilgi ve belgelerle hizmet veren, sürekli gelişen; öğrenci, öğretim elemanı, çalışanlarımızın özgüvenini ve memnuniyetini göz önünde bulunduran ve herkese örnek olacak bir birim olmak.

B- YETKİ, GÖREV VE SORUMLULUKLAR

2018 yılında kurulan Trabzon Üniversitesi Öğrenci İşleri Daire Başkanlığı; 2547 sayılı Yükseköğretim Kanunu'nun 51/a maddesi gereği genel hükümlere göre kurulmuştur. Başkanlığımız; öğrencilerin yeni kayıt kabul ve ders durumları ile ilgili gerekli işleri yapmak, mezuniyet, burs, işlemlerini yürütmek, diğer benzeri görevleri yerine getirmek amacıyla kurulmuştur.

Öğrenci İşleri Daire Başkanlığı'nın görevleri genel hatlarıyla şöyle belirlenmiştir;

- a) Eğitim-öğretimle ilgili kararların uygulanmasını sağlamak,
- b) Öğrencilerin yeni kayıt, kabul ve ders durumları ile ilgili gerekli işlemleri yapmak,
- c) Mezuniyet, burs işlemlerini yürütmek,
- d) Gelecek Eğitim -Öğretim yılına ait Çalışma Takvimini oluşturmak ve ilgili birimlere dağıtımını sağlamak, Daire Başkanlığının Stratejik Planını, Faaliyet Raporunu hazırlamak,
- e) Verilecek diğer benzeri görevleri yerine getirmek.

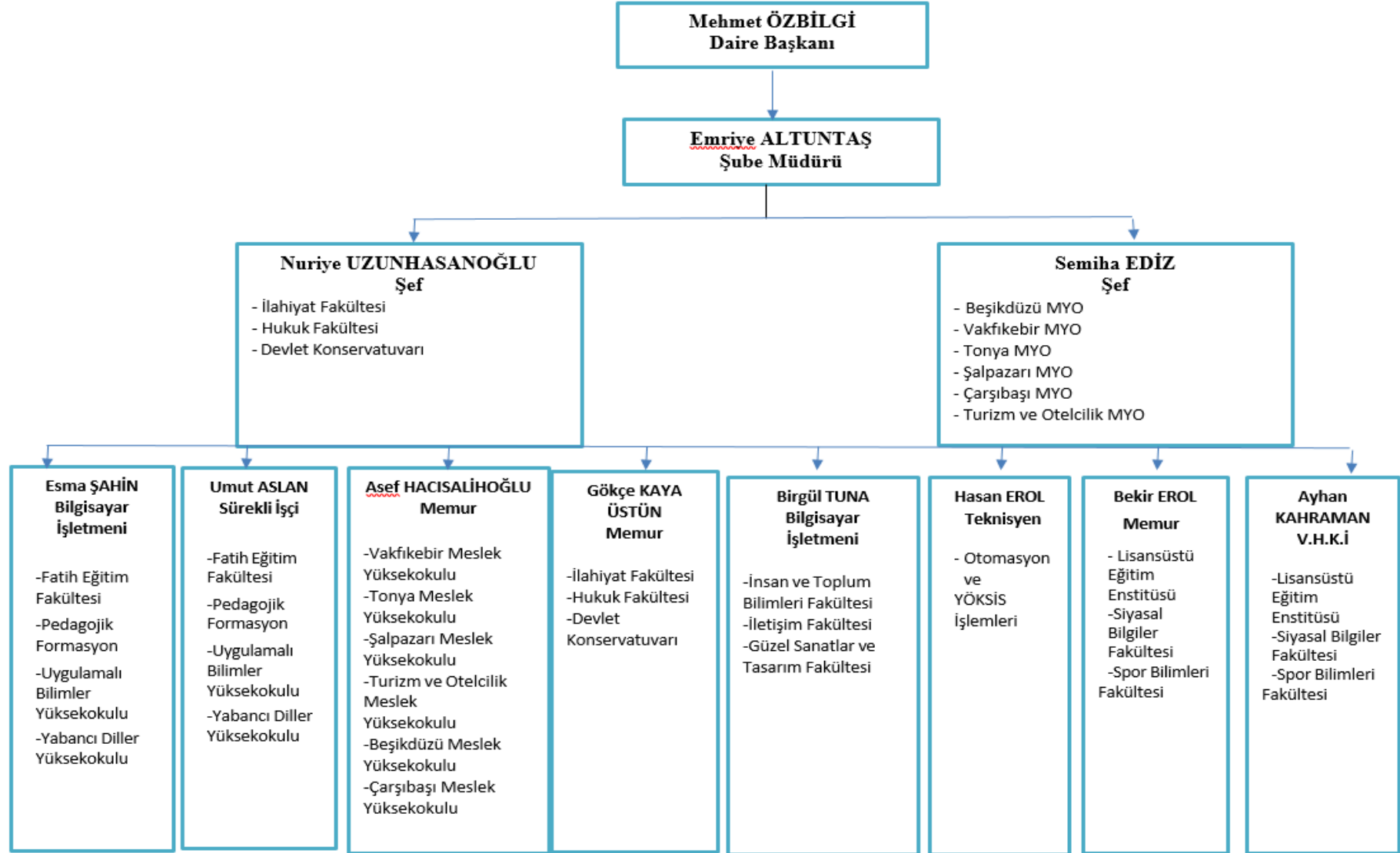
C- İDAREYE İLİŞKİN BİLGİLER

1. Taşınır Malzeme Listesi

Tablo 1. Demirbaşlar Grubu Tablosu

<i>No</i>	<i>Saymanlık Kodu</i>	<i>Harcama Birimi</i>	<i>Harcama Birimi Adı</i>	<i>Taşınır Grubu</i>	<i>Taşınır Adı</i>	<i>Ölçü Adı</i>	<i>TOPLAM</i>
1	61788	OİDB	OİDB	255.2.1.1.1.1	Bilgisayar	ADET	12
2	61788	OİDB	OİDB	255.2.1.1.1.3	Monitör	ADET	22
3	61788	OİDB	OİDB	255.2.2.1.3	Lazer yazıcılar	ADET	4
4	61788	OİDB	OİDB	255.2.2.1.99	Diğer Yazıcı ve Tarayıcılar	ADET	1
5	61788	OİDB	OİDB	255.2.2.2.2	Masaüstü Tarayıcılar	ADET	3
6	61788	OİDB	OİDB	255.2.2.5	Klavye, Monitör ve Fare Çöklayıcıları (VM)	ADET	33
7	61788	OİDB	OİDB	255.2.4.1.1	Sabit Telefonlar	ADET	4
8	61788	OİDB	OİDB	255.2.4.1.2	Telsiz Telefonlar	ADET	8
9	61788	OİDB	OİDB	255.2.5.4.1	Webcam Kamera	ADET	3
10	61788	OİDB	OİDB	255.2.99.2.5	Split Klima	ADET	4

2. Teşkilat Şeması



3. İnsan Kaynakları

Birimin faaliyet dönemi sonunda mevcut insan kaynakları, istihdam şekli, hizmet sınıfları, kadro unvanları bilgilerine yer verilir.

3.1. İdari Personel

Tablo 2. İdari Personel (Kadroların Doluluk Oranına Göre)

<i>İdari Personel (Kadroların Doluluk Oranına Göre)</i>			
	<i>Dolu</i>	<i>Boş</i>	<i>TOPLAM</i>
<i>Genel İdari Hizmetler Sınıfı</i>	9	-	9
<i>Teknik Hizmetler Sınıfı</i>	1	-	1
<i>Yardımcı Hizmetler Sınıfı</i>	1	-	1
TOPLAM	11	-	11

3.1.1. İdari Personelin Eğitim Durumları

<i>İdari Personelin Eğitim Durumu</i>	<i>İlköğretim</i>	<i>Ortaöğretim</i>	<i>Ön Lisans</i>	<i>Lisans</i>	<i>Lisansüstü</i>	<i>TOPLAM</i>
<i>Kişi Sayısı</i>	1	-	1	7	2	11
<i>Yüzde (%)</i>	%9,09	-	%9,09	%63,63	%18,18	%100

3.1.2. İdari Personelin Hizmet Süreleri

<i>İdari Personelin Hizmet Süresi</i>	<i>1-3 Yıl</i>	<i>4-6 Yıl</i>	<i>7-10 Yıl</i>	<i>11-15 Yıl</i>	<i>16-20 Yıl</i>	<i>21 Üzeri</i>	<i>TOPLAM</i>
<i>Kişi Sayısı</i>	3	-	1	2	1	4	11
<i>Yüzde (%)</i>	%27,27	-	%9,09	%18,18	%9,09	%36,36	%100

3.1.3. İdari Personelin Yaş İtibariyle Dağılımı

<i>İdari Personelin Yaş Dağılımı</i>	<i>21-25 Yaş</i>	<i>26-30 Yaş</i>	<i>31-35 Yaş</i>	<i>36-40 Yaş</i>	<i>41-50 Yaş</i>	<i>51 Üzeri</i>	<i>TOPLAM</i>
<i>Kişi Sayısı</i>	-	1	3	2	4	1	11
<i>Yüzde (%)</i>	-	%9,09	%27,27	%18,18	%36,36	%9,09	%100

3.1.4. İdari Personelin Cinsiyet Dağılımı

<i>İdari Personelin Cinsiyet Dağılımı</i>	<i>Kadın</i>	<i>Erkek</i>	<i>TOPLAM</i>
<i>Kişi Sayısı</i>	6	5	11
<i>Yüzde (%)</i>	%54,55	%45,45	%100

3.2. İşçiler

<i>İşçiler (Çalıştıkları Pozisyonlara Göre)</i>			
	<i>Dolu</i>	<i>Boş</i>	<i>TOPLAM</i>
<i>Sürekli İşçiler</i>	1	-	1
<i>Vizeli-Geçici İşçiler (Adam/ay)</i>	-	-	-
<i>Vizesiz İşçiler (3 Aylık)</i>	-	-	-
TOPLAM	1	-	1

3.2.1. Sürekli İşçilerin Hizmet Süreleri

Sürekli İşçilerin Hizmet Süresi	1-3 Yıl	4-6 Yıl	7-10 Yıl	11-15 Yıl	16-20 Yıl	21 Üzeri	TOPLAM
Kişi Sayısı	-	-	-	-	1	-	1
Yüzde (%)	-	-	-	-	%100	-	%100

3.2.2. Sürekli İşçilerin Yaş İtibariyle Dağılımı

Sürekli İşçilerin Yaş İtibariyle Dağılımı	21-25 Yaş	26-30 Yaş	31-35 Yaş	36-40 Yaş	41-50 Yaş	51 Üzeri	TOPLAM
Kişi Sayısı	-	-	-	-	1	-	1
Yüzde (%)	-	-	-	-	%100	-	%100

3.2.3. Sürekli İşçilerin Eğitim Durumları

Sürekli İşçilerin Eğitim Durumu	İlköğretim	Ortaöğretim	Ön Lisans	Lisans	Lisansüstü	TOPLAM
Kişi Sayısı	-	1	-	-	-	1
Yüzde (%)	-	%100	-	-	-	%100

3.2.4. Sürekli İşçilerin Cinsiyet Dağılımı

Sürekli İşçilerin Cinsiyet Dağılımı	Kadın	Erkek	TOPLAM
Kişi Sayısı	-	1	1
Yüzde (%)	-	-	%100

4. Teknoloji ve Bilişim Altyapısı

4.1. Bilişim Kaynakları

Bu bölümde biriminiz bilişim kaynaklarına (yazılım ve bilgisayarlarına) ilişkin veriler aşağıda yer alan tabloda sunulması gerekmektedir.)

Tablo 3. Bilgisayarlar Tablosu

Cinsi	Öğrenci (Adet)	Akademik Personel (Adet)	İdari Personel (Adet)	Diğer Personel (İşçi)	TOPLAM
Masaüstü Bilgisayarlar	-	-	11	1	12
Taşınabilir Bilgisayarlar	-	-	-	-	-

5. Sunulan Hizmetler

5.1. Eğitim Hizmetleri

Tablo 2. Akademik Birim Bilgileri

Akademik Birimler		Akademik Birim Sayısı	Program Sayısı	Öğrenci Sayısı		
				Kadın	Erkek	TOPLAM
<i>Fakülte</i>	<i>Program</i>	9	31	4.061	2.614	6675
<i>Enstitü</i>	<i>Yüksek Lisans</i>	1	36	695	490	1.185
	<i>Doktora</i>		14			
<i>Konservatuvar</i>	<i>Program</i>	1	3	72	61	133
<i>Yüksekokul</i>	<i>Program</i>	2	2	161	108	269
<i>Meslek Yüksekokulu</i>	<i>Program</i>	6	25	2.166	1.792	3.958
<i>Pedagojik Formasyon</i>	<i>Program</i>	1	10	182	84	266
TOPLAM		21	129	7.344	5.184	12.487

5.1.1. Öğrenci Sayısı

BİRİMİ	1. ÖĞRETİM			2. ÖĞRETİM			TOPLAM		
	K	E	T	K	E	T	K	E	T
<i>Lisansüstü Eğitim Enstitüsü</i>	688	465	1.153	8	25	33	695	490	1.185
<i>Fakülteler</i>	3.889	2.483	6.372	172	131	303	4.061	2.614	6.675
<i>Devlet Konservatuvarı</i>	72	61	133			0	72	61	133
<i>Meslek Yüksekokulları</i>	2165	1792	3.957	1		1	2166	1.792	3.958
<i>Yüksekokullar</i>	161	108	269			0	161	108	269
<i>Pedagojik Formasyon</i>	182	84	266			0	182	84	266
TOPLAM	7.157	4.993	12.150	181	156	337	7.338	5.149	12.487

5.1.2. Yabancı Dil Hazırlık Sınıfı Öğrenci Sayıları

BİRİMİ	1. ÖĞRETİM	2. ÖĞRETİM	TOPLAM
<i>Fakülteler</i>	292	22	314
TOPLAM	292	22	314

5.1.3. Öğrenci Kontenjanları

Öğrenci Kontenjanı ve Doluluk Oranları				
Birim	ÖSS Kontenjanı	ÖSS Sonucu Yerleşen	Boş Kalan	Doluluk Oranı
<i>Fakülteler</i>	1.295	1.245	50	%96,41
<i>Yüksekokullar</i>	70	71	-	%101,42
<i>Meslek Yüksekokulları</i>	1.376	1.415	-	%102,83
TOPLAM	2.741	2.731	50	%99,63

5.1.4. Lisansüstü Programları

Enstitülerdeki Öğrencilerin Yüksek Lisans (Tezli/Tezsiz				Doktora Programlarına Dağılımı	
Birim Adı	Programı	Yüksek Lisans Yapan Sayısı		Doktora Yapan Sayısı	Toplam
		Tezli	Tezsiz		
Lisansüstü Eğitim Enstitüsü	Beden Eğitimi ve Spor	27		19	46
	Beden Eğitimi ve Spor Öğretmenliği	54		3	57
	Bilgisayar ve Öğretim Teknolojileri Eğitimi	27		21	48
	Biyoloji Eğitimi	6		1	7
	Eğitim Yönetimi	3	79		82
	Fen Bilgisi Eğitimi	39		17	56
	Halkla İlişkiler ve Reklamcılık	65		5	70
	Kamu Hukuku	50	33	3	86
	Kimya Eğitimi	10		2	12
	Matematik Eğitimi	53		36	89
	Müzik Eğitimi	40		12	52
	Rehberlik ve Psikolojik Danışmanlık	45		26	71
	Sınıf Öğretmenliği Eğitimi	41		17	58
	Sosyal Bilgiler Eğitimi	29		9	38
	Türkçe Eğitimi	25		10	35
	Din Kültürü Ve Ahlak Bilgisi Eğitimi		25		25
	Eğitim Programları ve Öğretim	29			29
	Felsefe ve Din Bilimleri	43			43
	Fizik Eğitimi	5			5
	Gazetecilik	35			35
	İngiliz Dili Eğitimi	17			17
	İslam Hukuku	5			5
	İslam Tarihi	5			5
	Müzik	7			7
	Müzikoloji	4			4
	Özel Eğitim	48			48
	Resim	22			22
	Resim İş Eğitimi	39			39
	SPOR YÖNETİM BİLİMLERİ	23			23
	Tarih Öğretmenliği	7			7
Temel İslam Bilimleri	63			63	
Türk Dili ve Edebiyatı Eğitimi	1			1	
TOPLAM		867	137	181	1185

5.1.5. Yabancı Uyruklu Öğrenciler

Birim	Programın Adı	Geldiği Ülke	Cinsiyeti		Toplam
			Kız	Erkek	
Beşikdüzü Meslek Yüksekokulu	Büro Yönetimi ve Yönetici Asistanlığı	AFGANİSTAN		1	
	Çağrı Merkezi Hizmetleri	SURİYE	1		
	Dış Ticaret	SURİYE	1		
	İşletme Yönetimi	SURİYE	1		
	Muhasebe ve Vergi Uygulamaları(BMYO)	TÜRKMENİSTAN		1	
		SURİYE		1	
Pazarlama	TÜRKMENİSTAN		1		
Çarşıbaşı Meslek Yüksekokulu	Bilgisayar Destekli Tasarım ve Animasyon	ALMANYA	1		
Fatih Eğitim Fakültesi	Bilgisayar ve Öğretim Teknolojileri Öğretmenliği Programı	ALMANYA	1		
	Fen Bilgisi Öğretmenliği Programı	FİLİSTİN		1	
		SURİYE	1	2	
		TÜRKMENİSTAN	1		
	İngilizce Öğretmenliği Programı	ALMANYA		1	
		SURİYE	1	1	
		İRAN		1	
		TÜRKMENİSTAN		1	
	AVUSTURYA		1		
	Kimya Öğretmenliği Programı	TÜRKMENİSTAN		1	
	Matematik Öğretmenliği Programı	ALMANYA	1		
	Okul Öncesi Öğretmenliği Programı	ALMANYA	1	1	
		SUUDİ ARABİSTAN	1		
		BELÇİKA	1		
	Özel Eğitim Öğretmenliği	ÜRDÜN	2		
		GÜRCİSTAN		1	
	Rehberlik ve Psikolojik Danışmanlık Programı	AZERBAYCAN	1		
		ÖZBEKİSTAN	1		
		SURİYE	1		
ALMANYA		2			
Sınıf Öğretmenliği Programı	AVUSTURYA		1		
Sosyal Bilgiler Öğretmenliği Programı	TÜRKMENİSTAN		1		
Türkçe Öğretmenliği Programı	TÜRKMENİSTAN	2	1		
Hukuk Fakültesi	Hukuk Programı	SURİYE	2	3	
		AZERBAYCAN		2	
		ALMANYA	1	1	
		SUUDİ ARABİSTAN	1		
		İRAN		1	
İlahiyat Fakültesi	İlahiyat Programı	AZERBAYCAN		2	
		RUSYA	1		
		AFGANİSTAN		1	
		SURİYE	3	4	
		ÜRDÜN		1	
		GÜRCİSTAN	1		
		MISIR	1	1	
		SUUDİ ARABİSTAN		1	
ÇİN		1			

		KUZEY MAKEDONYA		1	
		KIRGIZİSTAN	1		
İletişim Fakültesi	Gazetecilik Programı	GÜNEY SUDAN	1		
		BANGLADES		1	
		KIRGIZİSTAN	1		
		FİLİSTİN		1	
	Halkla İlişkiler ve Reklamcılık Programı	ÖZBEKİSTAN		1	
		KIRGIZİSTAN	1		
		AZERBAYCAN		1	
		SURİYE		1	
Lisansüstü Eğitim Enstitüsü	Biyoloji Eğitimi (YL) (TEZLİ)	TÜRKMENİSTAN		1	
	Felsefe ve Din Bilimleri (YL) (TEZLİ)	ALMANYA	1		
	Gazetecilik (YL) (TEZLİ)	ÖZBEKİSTAN	2		
		KIRGIZİSTAN	1		
		MISIR	1		
		AZERBAYCAN	1		
		TACİKİSTAN	1		
		Halkla İlişkiler ve Reklamcılık (YL) (TEZLİ)	MISIR	2	
		FİLİSTİN		1	
	Kamu Hukuku (YL) (TEZLİ)	CEZAYİR		1	
		SOMALİ		2	
	Kimya Eğitimi (YL) (TEZLİ)	TÜRKMENİSTAN	1		
	Matematik Eğitimi (YL) (TEZLİ)	AFGANİSTAN	1		
	Özel Eğitim(YL) (TEZLİ)	ALMANYA		1	
		AZERBAYCAN	1		
	Rehberlik ve Psikolojik Danışmanlık (YL) (TEZLİ)	HOLLANDA	1		
		KIRGIZİSTAN	1		
	Sosyal Bilgiler Eğitimi (YL) (TEZLİ)	TÜRKMENİSTAN		1	
	Temel İslam Bilimleri (YL) (TEZLİ)	LETONYA	1		
		SURİYE	3	1	
AFGANİSTAN			1		
YEMEN		2			
ÜRDÜN		1			
Spor Bilimleri Fakültesi	Beden Eğitimi ve Spor Öğretmenliği	ALMANYA		1	
		SURİYE		2	
		ÜRDÜN		1	
Tonya Meslek Yüksekokulu	İlk ve Acil Yardım	AZERBAYCAN		1	
		SURİYE		1	
Uygulamalı Bilimler Yüksekokulu	Acil Yardım Ve Afet Yönetimi Pr.	İRAN		1	
Vakıfkebir Meslek Yüksekokulu	Muhasebe ve Vergi Uygulamaları Programı	SURİYE	1		
TOPLAM			57	58	115

5.2. İdari Hizmetler

Öğrenci İşleri Daire Başkanlığı tarafından 2024 yılı içerisinde aşağıdaki işler yapılmıştır:

- İstatistiki bilgilerin takibi yapılarak gerekli düzenlemeler yapılmış olup, ilgili kurum veya kuruluşlara bilgi verildi.
- Yatay geçiş kontenjanları Yükseköğretim Kurulu Başkanlığına bildirilerek Üniversitemiz internet sayfasında duyurusu yapıldı.
- Mezun olan öğrencilerin diploma ve diploma ekleri en kısa sürede basılarak teslim edildi.
- Öğrenci katkı payı/öğrenim ücretine ilişkin duyurular yapıldı.
- ÖSYS ve Yabancı uyruklu kontenjanları YÖK ve ÖSYM'ye bildirildi.
- Bir sonraki eğitim öğretim yılı Akademik Takvimi Senatoda kabul edilerek yayımlandı.
- Kayıt yaptırmayan öğrenci sayıları tespit edilerek boş kalan kontenjanlar ÖSYM Başkanlığına Ek Yerleştirme için bildirildi.
- Başkanlığın tüm gelen ve giden evrakları ile ilgili işlemleri yapılmıştır. Başkanlığın Satın Alma ve Taşınır ile ilgili işlemleri yapıldı.
- Başkanlık ile üniversitenin diğer birimleri arasında yazışmalar yapıldı.
- Üniversitemize bağlı Enstitü, Fakülte, Yüksekokul ve Meslek Yüksekokullarının ders müfredatları ile ilgili değişiklikler otomasyon sisteminde güncellendi.
- Ders muafiyetleri otomasyona işlendi.
- Öğrencilerin ders kayıtlarının takibi yapıldı.
- Üniversitemiz öğrenci istatistikleri Başkanlığımız Web sayfasında yayımlandı.
- Disiplin cezası alan öğrencilerin durumları OBS'ye işlendi.
- İstenilmesi halinde müracaat eden öğrencilerimize talep ettikleri belgeler verildi.
- Daire Başkanlığımızda yapılan tadilat sonrası arşivin yeniden düzenlenmesi yapıldı.
- Geçmiş yıla ait evraklar arşivlenmek üzere ayrıldı, yeni yıla ait dosyalama işlemleri başlatıldı.
- Yabancı uyruklu öğrenci kontenjanından yararlanıp üniversitemize başvuran adayların kayıt ve kabul işlemleri yürürlükteki mevzuat hükümlerine göre yapıldı. Ayrıca ÖSYM tarafından yapılan YKS (TYT-AYT) ve DGS sınavları sonucunda Üniversitemiz fakülte, yüksekokul ve meslek yüksekokulu programlarına yerleştirilen öğrenciler ile ek kontenjan sonucu yerleşen öğrencilerin kayıt işlemleri yapıldı.

D. DİĞER HUSUSLAR

1. Yatay Geçişle Üniversitemize Gelen Öğrencilerin Sayısı

Tablo 5. 2024-2025 Eğitim-Öğretim Yılı Yatay ve Dikey Geçiş ile Üniversitemize Gelen Öğrenci Sayısı

<i>Birim</i>	<i>Yatay Geçişle Gelen Öğrenci Sayısı</i>			<i>Dikey Geçişle Gelen Öğrenci Sayısı</i>		
	<i>K</i>	<i>E</i>	<i>T</i>	<i>K</i>	<i>E</i>	<i>T</i>
<i>Lisansüstü</i>		1	1			0
<i>Fakülteler</i>	69	23	92	20	13	33
<i>Yüksekokullar</i>		3	3			0
<i>Meslek Yüksekokulları</i>	6	3	9			0
TOPLAM	75	30	105	20	13	33

2. Çift Anadal Programları ve Öğrenci Sayıları

Tablo 6. 2024-2025 Eğitim-Öğretim Yılında Çift Anadal Programına Kayıtlı Öğrenci Sayıları

<i>2024 Yılı İtibariyle Çift Anadal Programları ve Öğrenci Sayıları</i>		
<i>Birim</i>	<i>Çift Anadal</i>	<i>Toplam</i>
Fatih Eğitim Fakültesi	19	19
-İlköğretim Matematik Öğretmenliği Pr. (ÇAP)	6	6
-Okul Öncesi Öğretmenliği Pr. (ÇAP)	2	2
-Özel Eğitim Öğretmenliği Pr. (ÇAP)	3	3
-Rehberlik ve Psikolojik Danışmanlık Pr. (ÇAP)	3	3
-Sınıf Öğretmenliği Pr. (ÇAP)	4	4
-Türkçe Öğretmenliği Pr. (ÇAP)		0
-Matematik Öğretmenliği Pr. (ÇAP)	1	1
İletişim Fakültesi	1	1
-Halkla İlişkiler ve Reklamcılık Pr. (ÇAP)	1	1
TOPLAM	20	20

3. 2023-2024 Eğitim-Öğretim Yılı Mezun Öğrenci Sayıları

BİRİMLER	2023-2024		
	Erkek	Erkek	Toplam
1- Lisansüstü Eğitim Enstitüsü	121	89	148
2- Fatih Eğitim Fakültesi	135	202	607
3- İlahiyat Fakültesi	17	47	124
4- Hukuk Fakültesi	81	76	114
5- Spor Bilimleri Fakültesi	85	75	37
6- İletişim Fakültesi	38	38	50
7- Güzel Sanatlar ve Tasarım Fakültesi	3	2	10
8- İnsan ve Toplum Bilimleri Fakültesi	-	-	-
9- Siyasal Bilgiler Fakültesi	-	-	-
10- Bilgisayar ve Bilişim Bilimleri Fakültesi	-	-	-
11- Devlet Konservatuvarı	1	4	4
12- Yabancı Diller Yüksekokulu	-	-	-
13- Uygulamalı Bilimler Yüksekokulu	-	-	-
14- Beşikdüzü MYO	47	42	81
15- Çarşıbaşı MYO	-	12	1
16- Düzköy MYO	-	-	-
17- Şalpazarı MYO	23	31	19
18- Tonya MYO	39	35	103
19- Turizm ve Otelcilik MYO	34	44	15
20- Vakıfkebir MYO	34	62	88
TOPLAM	658	759	1401

II- AMAÇ VE HEDEFLER

A. İDARENİN AMAÇ VE HEDEFLERİ

Stratejik plan yapan idareler, faaliyet raporunun ilişkin olduğu yılı kapsayan stratejik planlarında yer alan amaç ve hedefleri ile faaliyet yılı önceliklerini bu bölümde belirteceklerdir.

Stratejik Amaçlar	Stratejik Hedefler
- Birimimizin eğitim ve öğretim ile ilgili işlemlerinin düzgün ve verimli bir şekilde aksatılmadan yürütülmesi,	-Öğrencilerimizin eğitim-öğretim ile ilgili her türlü ihtiyaçlarına güncel bilgiler doğrultusunda cevap verebilmek. - Eğitim Öğretim süreçleri ile ilgili Öğrenci Bilgi Sistemindeki eksikliklerin giderilmesini sağlamak. -Öğrencilerimizin öğrenim durumları ile ilgili bilgi ve belgeleri daha kolay ve kısa zamanda elde etmesinin sağlanması.
- Kurumsal memnuniyeti sağlamak amacıyla hızlı, etkili ve kaliteli hizmet sunmak.	- En hızlı, güvenilir ve doğru şekilde öğrencilerimize ve tüm akademik birimlere hizmet verme, -Elde edilen verileri değerlendirip, daha sonraki yıllarda oluşabilecek hataları azaltmak. -Akademik birimlerle eş güdüm içerisinde çalışmak,

B. TEMEL POLİTİKA VE ÖNCELİKLER

Politikalar-Öncelikler	<ul style="list-style-type: none">•Faaliyetlerin şeffaflık ve hesap verilebilirlik anlayışı ile yerine getirilmesinin sağlanması, karar alma ve uygulamada çalışan personelin katılımının ön planda tutulması ve sorumluluk verilmesi.•Eğitimde kalite, rekabet, verimlilik ve fırsat eşitliğini artırmaya yönelik olarak idari yapının bilgilendirilmesi, yönlendirilmesi ve gerekli iş takibini yapmak.•Düşünme, algılama ve problem çözme yeteneği gelişmiş, yeni fikirlere açık, özgüven ve sorumluluk duygusuna sahip, demokratik değerleri benimsemiş, milli kültürü özümsemiş, farklı kültürleri yorumlayabilen bilgi toplumu insanını yetiştirmek eğitim politikasının temel amacıdır.•Mezunlarımızın ve öğrencilerimizin kurum aidiyet duygusunun geliştirilmesini sağlamak.•İnsani ilişkileri öne çıkarmak,•Zamanı iyi kullanarak kaliteli hizmet vermek,•Etik anlayışa sahip olmak,•Teknolojik gelişime açık olmak,•Kaynakları israf etmeden etkili ve verimli kullanmak.•Öğrencilerimize daha iyi hizmet vermek, hizmet kalitesini artırmak için gerekli çalışmaları yapmak ve çağın gereklerine göre hizmet anlayışı geliştirmek.•Çalışanların takım bilinci içinde bilgi ve becerilerinin, katılım ve motivasyonlarının artırılacağı imkânlar oluşturmak temel politikamız ve önceliğimizdir.
------------------------	---

III. FAALİYETLERE İLİŞKİN BİLGİ VE DEĞERLENDİRMELER

A- MALİ BİLGİLER

1. Bütçe Uygulama Sonuçları

1.1. Bütçe Giderleri

	2024 Bütçe Başlangıç Ödeneği	2024 Gerçekleşme Toplamı	Gerçekleşme Oranı
	TL	TL	%
Bütçe Giderleri Toplamı	3.502.912,00	3.370.920,02	96,23
01-Personel Giderleri	3.016.264,00	2979856,86	98,79
02-Sosyal Güvenlik Kurumlarına Devlet Primi Giderleri	428.648,00	391.063,16	91,23
03-Mal ve Hizmet Alımı Giderleri	58.000,00	0,00	0

1.1.1. Temel Mali Tablolara İlişkin Açıklamalar

Personel ve Sosyal Güvenlik giderlerinde gider kadar ödenek aktarımı yapılmakta olduğundan bu gider tertiplerinde herhangi bir eksiklik yaşanmamakta olup; mevzuat çerçevesinde yıl boyunca ödemeler gerçekleştirilmiştir.

Diğer ödenek kalemlerinde 2024 yılı için Daire Başkanlığımıza ayrılan ödenek yeterli gelmiştir.

VI- KURUMSAL KABİLİYET VE KAPASİTENİN DEĞERLENDİRİLMESİ

A. ÜSTÜNLÜKLER

- Genç ve dinamik bir personel yapısına sahip olması,
- Çalışanların paylaşımcı ve özverili olması,
- Çalışanların iş akış takvimine uymada titizlik göstermesi,
- Üniversite birimleri arasındaki ilişkilerin güçlü olması,
- Öğrencilerimiz ve öğretim elemanlarımız ile güçlü bir iletişim içinde olunması,
- Mevzuata hâkim, tecrübeli ve yenilikçi personelin bulunması,
- Öğrenci odaklı çalışılması,
- Bilgisayar ve bilgi teknolojisinin yaygın ve yeterli kullanılması,
- Çalışanların mevcut iş disiplinine, yürürlükteki kanun ve yönetmeliklere uygun hareket etmesi,
- Teknolojik kaynaklara erişim imkânının olması,
- Takım çalışmasını destekleyen ve yeniliğe açık yönetim anlayışının olması,
- Çalışan personelimizin bilgi yeterliliğinin iyi ve araştırmacı yönünün güçlü olması,

B. ZAYIFLIKLAR

- Personel yetersizliğinden dolayı personel başına düşen iş yükünün fazlalığı,
- Yeterli seviyede kurumsallaşma sağlanamaması,
- Öğrenci Bilgi Sistemiyle ilgili yaşanan problemlerin kısa sürede çözülememesi,
- Personelin kongre, konferans, sempozyum vb. bilimsel faaliyetlere katılımı konusunda yeterli teşvik ve maddi desteğin olmaması.

C. DEĞERLENDİRME

Gelişim sürecinde bir üniversite olmanın getirdiği güçlüklerin yanında Öğrenci İşleri Daire Başkanlığı olarak genç ve dinamik personele sahip olmak ve gelişime açık yönetim anlayışımızın olması üniversitemiz için büyük bir avantajdır. Fakat kurumsallaşmanın sağlanamaması, kullanılan UBYS sisteminde yaşanan problemlerin kısa sürede çözüme ulaştırılamaması, personel ihtiyacımızın ve fiziksel mekanın yetersiz olması Birimimiz performansını olumsuz etkilemektedir.

V- ÖNERİ VE TEDBİRLER

Başkanlığımız personeli sunulan hizmetlerin kapsamı ve niteliği ile kıyaslandığında sayı olarak yetersizdir. Bununla birlikte genç, eğitilmiş, öğrenmeye açık ve ekip çalışmasına yatkın bulunan personelimiz hizmetlerin sunumunda ve iyileştirilmesinde yeterli gayret ile hizmet vermektedir. Hizmetlerin istenilen kalitede yürütülmesine imkân sağlamak amacıyla Başkanlığımıza ilave personel sağlanmalıdır. Fiziksel mekânla ilgili iyileştirmeler yeterli olmamıştır. ÜBYS ile ilgili yaşanan sorunların daha kısa zamanda çözülebilmesi sağlanmalıdır. Ayrıca personel motivasyonunu artırmaya yönelik imkânlar sağlanması uygun değerlendirilmektedir.

İÇ KONTROL GÜVENCE BEYANI

Harcama yetkilisi olarak görev ve yetkilerim çerçevesinde;

Harcama birimimizce gerçekleştirilen iş ve işlemlerin idarenin amaç ve hedeflerine, iyi malî yönetim ilkelerine, kontrol düzenlemelerine ve mevzuata uygun bir şekilde gerçekleştirildiğini, birimimize bütçe ile tahsis edilmiş kaynakların planlanmış amaçlar doğrultusunda etkili, ekonomik ve verimli bir şekilde kullanıldığını, birimimizde iç kontrol sisteminin yeterli ve makul güvenceyi sağladığını bildiririm.

Bu güvence, harcama yetkilisi olarak sahip olduğum bilgi ve değerlendirmeler, yönetim bilgi sistemleri, iç kontrol sistemi değerlendirme raporları, izleme ve değerlendirme raporları ile denetim raporlarına dayanmaktadır.

Bu raporda yer alan bilgilerin güvenilir, tam ve doğru olduğunu beyan ederim.

(20/01/2025)

Mehmet ÖZBİLGİ

Öğrenci İşleri Daire Başkanlığı