



# TRABZON ÜNİVERSİTESİ

## 2020 YILI ÖĞRENCİ İŞLERİ DAİRE BAŞKANLIĞI FAALİYET RAPORU

## **İÇİNDEKİLER**

ÜST YÖNETİCİ SUNUŞU .....	4
<b>I. GENEL BİLGİLER .....</b>	<b>5</b>
A. MİSYON VE VİZYON.....	5
B. YETKİ GÖREV VE SORUMLULUKLAR .....	5
C. İDAREYE İLİŞKİN BİLGİLER .....	6
1. TAŞINIR MALZEME LİSTESİ .....	6
2. TEŞKİLAT ŞEMASI .....	7
3. TEKNOLOJİ VE BİLİŞİM ALTYAPISI .....	8
4. SUNULAN HİZMETLER .....	8
5. YÖNETİM VE İÇ KONTROL SİSTEMİ .....	9
D. DİĞER HUSUSLAR .....	11
<b>II. AMAÇ VE HEDEFLER.....</b>	<b>12</b>
A. TEMEL POLİTİKA VE ÖNCELİKLER .....	13
B. İDARENİN AMAÇ VE HEDEFLER İ .....	13
C. DİĞER HUSUSLAR .....	13
<b>III. FAALİYETLERE İLİŞKİN BİLGİ VE DEĞERLENDİRMELER.....</b>	<b>14</b>
1. STRATEJİK PLAN DEĞERLENDİRME TABLOLARI .....	15
<b>IV. KURUMSAL KABİLİYET VE KAPASİTENİN BELİRLENMESİ .....</b>	<b>15</b>
A. ÜSTÜNLÜKLER .....	16
B. ZAYIFLIKLAR .....	17
C. DEĞERLENDİRME .....	18
<b>V. ÖNERİ VE TEDBİRLER.....</b>	<b>18</b>
A- İÇ KONTROL GÜVENCE BEYANI .....	19

## **TABLolar**

Tablo 1: Demirbařlar Grubu Tablosu

Tablo 2: Bilgisayarlar Tablosu

Tablo 3: Akademik Birim Bilgileri Tablosu

Tablo 4: Öğrenci Sayıları Tablosu

Tablo 5: Yüksek Lisans ve Doktora Programlarından Mezun Olan Öğrencilerin Dağılımı

Tablo 6: Yatay ve Dikey Geçiş ile Üniversitemize Gelen Öğrenci Sayısı

Tablo 7: Uluslararası Öğrenci Sayısı

Tablo 8: YÖK Burs Programı

Tablo 9: 2020-2024 Stratejik Plan Performans Göstergeleri

## **BİRİM / ÜST YÖNETİCİ SUNUŞU**

Bilindiği üzere 5018 Sayılı Kamu Mali Yönetimi ve Kontrol Kanunu'nun 41.maddesi gereği kamu kurumlarının yıllık idare faaliyet raporu hazırlama ve kamuoyu ile paylaşma zorunluluğu bulunmaktadır. Kurumların daha gerçekçi yatırım yapması ve geleceğe daha sağlıklı adımlarla yürümesi için yıllık faaliyet raporlarının büyük önemi bulunmaktadır. Bu çerçevede hazırlanan; Üniversitemiz Öğrenci İşleri Daire Başkanlığı'na ait 2020 Yılı Birim Faaliyet Raporu ekte sunulmuştur.

Mehmet ÖZBİLGİ  
Öğrenci İşleri Daire Başkanı

## **I- GENEL BİLGİLER**

### **A- MİSYON VE VİZYON**

#### **Misyon**

Evrensel değerler ve bilimsel ilkeler ışığında eğitim-öğretim yapan; bilim, kültür, spor, sanat vb. alanlarda araştırma ve geliştirme faaliyetleriyle nitelikli ürün ve hizmetler üreten; insani, ilmi ve mesleki açıdan yüksek karakterli ve üstün nitelikli bireyler yetiştirmek suretiyle insanlığın barış ve huzur içinde kalkınmasına katkıda bulunan bir kurumdur.

#### **Vizyon**

Evrensel değerler ve ilkeler ışığında sunduğu kaliteli yüksek eğitim öğretim hizmetleri, yaptığı nitelikli araştırma ve geliştirme faaliyetleri ve oluşturduğu düzeyli eğitim, kültür, sanat ve spor ortamı sayesinde yetiştirdiği insani, ilmi ve mesleki açıdan yüksek karakterli ve üstün nitelikli bireyler ile tercih edilen saygın bir üniversite olmaktır.

### **B- YETKİ, GÖREV VE SORUMLULUKLAR**

-2018 yılında kurulan Trabzon Üniversitesi Öğrenci İşleri Daire Başkanlığı; 2547 sayılı Yükseköğretim Kanunu'nun 51/a maddesi gereği genel hükümlere göre kurulmuştur. Başkanlığımız; öğrencilerin yeni kayıt, kabul ve ders durumları ile ilgili gerekli işleri yapmak, mezuniyet, kimlik, burs, mezunların izlenmesi işlemlerini yürütmek, diğer benzeri görevleri yerine getirmek amacıyla kurulmuştur.

Öğrenci İşleri Daire Başkanlığı'nın görevleri genel hatlarıyla şöyle belirlenmiştir;

- a) Eğitim-öğretimle ilgili kararların uygulanmasını sağlamak,
- b) Öğrencilerin yeni kayıt, kabul ve ders durumları ile ilgili gerekli işlemleri yapmak,
- c) Mezuniyet, kimlik, burs, mezunların izlenmesi işlemlerini yürütmek,
- d) Gelecek eğitim öğretim yılına ait Çalışma Takvimini oluşturmak ve ilgili birimlere dağıtımını sağlamak, Daire Başkanlığının Stratejik Planını, Faaliyet Raporunu hazırlamak,
- e) Verilecek diğer benzeri görevleri yerine getirmek.

## C.İDAREYE İLİŞKİN BİLGİLER

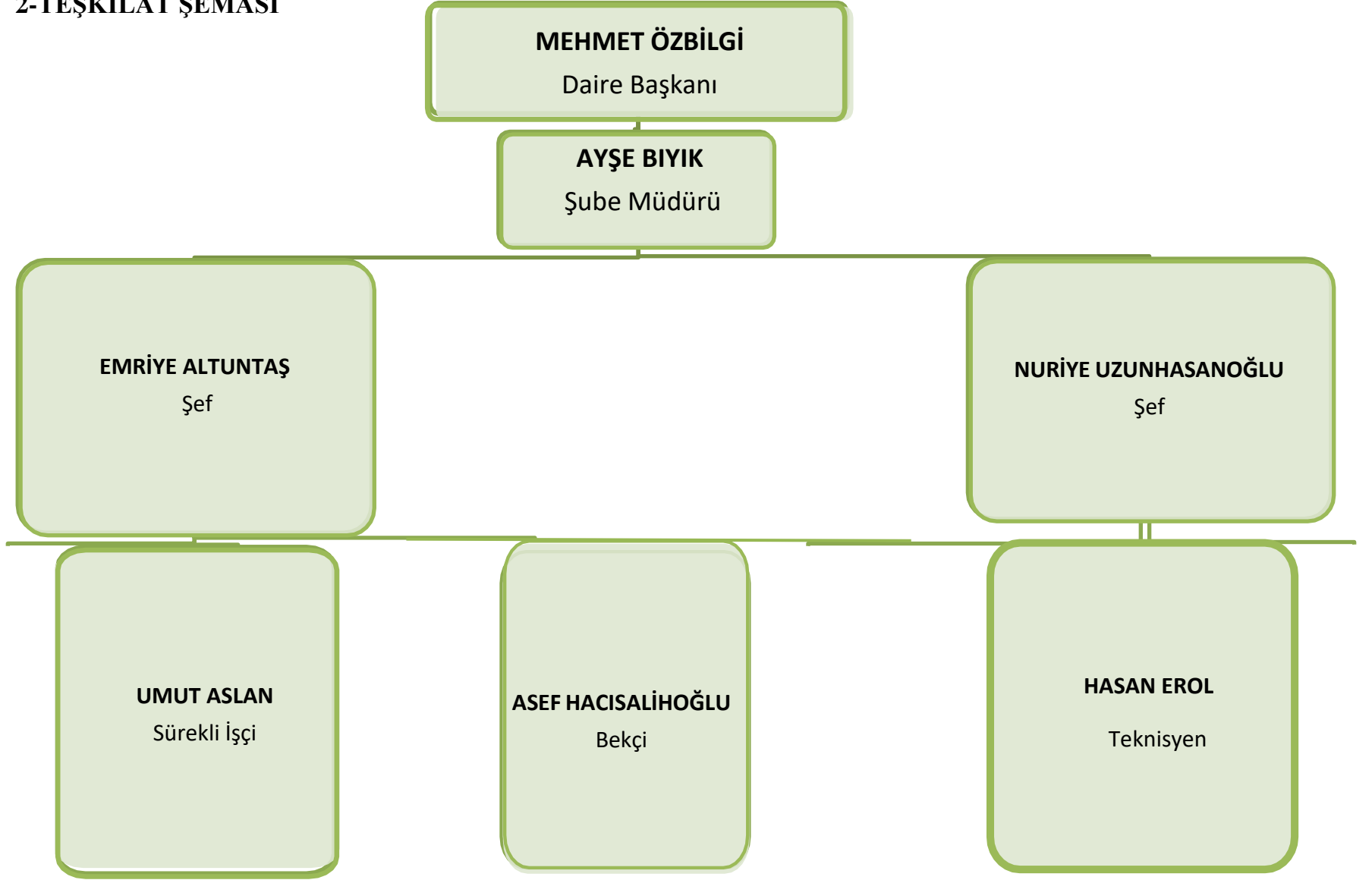
### 1- Taşınır Malzeme Listesi

Aşağıdaki tablolar tüm birimler tarafından, KBS Taşınır İşlem Sisteminden “Yönetim Raporları” altında bulunan “Ürün Miktar Raporu” indirilerek doldurulacaktır.

**Tablo 1: Demirbaşlar Grubu Tablosu**

No	Saymanlık Kodu	Harcama Birimi	Harcama Birimi Adı	Taşınır Grubu	Taşınır Adı	Ölçü Adı	Toplam	Toplam
1	61788	ÖİDB	ÖİDB	255.2.1.1.1.1	Bilgisayar	ADET	7	7
2	61788	ÖİDB	ÖİDB	255.2.1.1.1.3	Monitör	ADET	7	7
3	61788	ÖİDB	ÖİDB	255.2.2.1.3	Lazer Yazıcılar	ADET	3	3
4	61788	ÖİDB	ÖİDB	255.2.2.1.99	Diğer Yazıcı ve Okuyucular	ADET	0	0
5	61788	ÖİDB	ÖİDB	255.2.2.2.2	Masaüstü Tarayıcılar	ADET	1	1
6	61788	ÖİDB	ÖİDB	255.2.2.5	Klavye, Monitör ve Fare Çoklayıcıları (VM)	ADET	9	9
7	61788	ÖİDB	ÖİDB	255.2.4.1.1	Sabit Telefonlar	ADET	4	4
8	61788	ÖİDB	ÖİDB	255.2.4.1.2	Telsiz Telefonlar	ADET	2	2
9	61788	ÖİDB	ÖİDB	255.2.5.4.1	Webcam Kamera	ADET	0	0
10	61788	ÖİDB	ÖİDB	255.2.99.2.5	Split Klima	ADET	1	1

## 2-TEŐKİLAT ŐEMASI



## 2- Teknoloji ve Bilişim Altyapısı

### 2.1- Bilişim Kaynakları

(Bu bölümde biriminiz bilişim kaynaklarına (yazılım ve bilgisayarlarına) ilişkin veriler aşağıda yer alan tabloda sunulması gerekmektedir.)

**Tablo 2: Bilgisayarlar Tablosu**

Cinsi	Öğrenci (Adet)	Akademik Personel (Adet)	İdari Personel (Adet)	Toplam
Masa Üstü Bilgisayarlar			7	7
Taşınabilir Bilgisayarlar				
Toplam			7	7

## 3-SUNULAN HİZMETLER

### 3.1- Eğitim Hizmetleri

**Tablo 3: Akademik Birim Bilgileri**

Akademik Birimler		Akademik Birim Sayısı	Program Sayısı	Öğrenci Sayısı		
				Kadın	Erkek	Toplam
Fakülte	Program	6	24	3757	2766	6523
	Çift Anadal	2	6	15	1	16
	Yandal					
Enstitü	Yüksek Lisans	1	47	570	455	1025
	Doktora	1	14	123	115	238
	Lisansa Bağlı Doktora	1	1	0	1	1
Konservatuvar	Program	1	4	41	32	73
Yüksekokul	Program					
Meslek Yüksek Okulu	Bölüm	6	18	1697	1791	3488
	Program					
Toplam				8633	7443	11.364

Bu tablo Öğrenci İşleri Daire Başkanlığı tarafından üniversite bazlı doldurulacaktır.



## 5- YÖNETİM VE İÇ KONTROL SİSTEMİ

### 5.1- Öğrenci Sayısı

Tablo 4 : Öğrenci Sayıları

<b>Akademik Üst Birim</b>	<b>Kız</b>	<b>Erkek</b>	<b>TOPLAM</b>
Lisansüstü Eğitim Enstitüsü	570	455	1025
Fatih Eğitim Fakültesi	1880	1050	2930
Hukuk Fakültesi	535	415	950
İlahiyat Fakültesi	813	607	1420
İletişim Fakültesi	321	288	609
Güzel Sanatlar ve Tasarım Fakültesi	32	10	42
Spor Bilimleri Fakültesi	176	396	572
Devlet Konservatuvar	41	32	73
Turizm ve Otelcilik Meslek Yüksekokulu	184	391	575
Vakıfkebir Meslek Yüksekokulu	663	565	1228
Beşikdüzü Meslek Yüksekokulu	552	675	1227
Tonya Meslek Yüksekokulu	289	120	409
Şalpaزاری Meslek Yüksekokulu	9	40	49
<b>TOPLAM</b>	<b>6065</b>	<b>5044</b>	<b>11109</b>

**Tablo 5: Yüksek Lisans ve Doktora Programlarından Mezun Olan Öğrencilerin Dağılımı**

Enstitü	Yüksek Lisans Mezun Öğrenci Sayısı		Doktora Mezun Öğrenci Sayısı	TOPLAM
	Tezli	Tezsiz		
Lisansüstü Eğitim Enstitüsü	46	258	12	316

*Bu tablo Enstitüler tarafından doldurulacaktır. Ayrıca; bu tablo Öğrenci İşleri Daire Başkanlığı tarafından tüm üniversite bazlı doldurulacaktır. Öğrenci İşleri Daire Başkanlığı tarafından tüm üniversite baz alınarak doldurulacaktır.*

## D- DİĞER HUSUSLAR

### 6.1.-Yatay Geçişle Üniversitemize Gelen Öğrencilerin Sayıları

Tablo 6: Yatay ve Dikey Geçiş ile Üniversitemize Gelen Öğrenci Sayısı

Birim Adı	Yatay geçişle gelen öğrenci sayısı	Dikey geçişle gelen öğrenci sayısı
Fatih Eğitim Fakültesi	14	
İlahiyat Fakültesi	3	3
Hukuk Fakültesi	2	10
İletişim Fakültesi	1	5
Beşikdüzü Meslek Yüksekokulu		
Şalpazarı Meslek Yüksekokulu		
Tonya Meslek Yüksekokulu		
Turizm ve Otelcilik Meslek Yüksekokulu	2	
Vakıfkebir Meslek Yüksekokulu	1	
Lisansüstü Eğitim Enstitüsü		
Spor Bilimleri Fakültesi	3	

## 6.2- Uluslararası Öğrencilerin Sayısı

**Tablo 7: Uluslararası Öğrenci Sayısı**

Birim	Erkek	Kız	Toplam	Toplam İçindeki Dağılım (%)
	2020	2020	2020	
Lisansüstü	2	-	2	%0,01
Fakülteler	31	16	47	%0,42
Meslek Yüksekokulları	3	1	4	%0,03
<b>Toplam</b>	<b>36</b>	<b>17</b>	<b>53</b>	<b>%0.47</b>

*Öğrenci İşleri Daire Başkanlığı tarafından tüm üniversite baz alınarak doldurulacak*

## 1. YÖK Burs Programı

**Tablo 8: YÖK Burs Programı**

	Lisans	100/2000Doktora
Burs Programındaki Alan Sayısı		
Öğrenci Sayısı		2
Harcama		

## II) AMAÇ VE HEDEFLER

### A- Birimin Amaç ve Hedefleri

**Genel Amaç:** Üniversitemize kayıt hakkı kazanan tüm öğrencilerin, mezun oluncaya kadar aldığı tüm hizmetlerinin en etkin, hızlı ve sağlıklı bir şekilde yürütülmesini sağlamaktır.

#### A- TEMEL POLİTİKA VE ÖNCELİKLER

Faaliyetlerin şeffaflık ve hesap verilebilirlik anlayışı ile yerine getirilmesinin sağlanması, karar alma ve uygulamada çalışan personelin katılımının ön planda tutulması ve sorumluluk verilmesidir. Çalışanlara, takım bilinci içerisinde bilgi ve becerilerini artırmalarını sağlayacak imkânlar sunarak, katılım ve motivasyonlarını en üst düzeyde tutmaktır.

#### B- İDARENİN AMAÇ VE HEDEFLERİ

Üniversitemizin akademik birimlerinde öğrenim gören öğrencilerin, kayıttan mezuniyete kadar geçen süre içerisinde ilgili mevzuat hükümlerine göre özlük işlemlerinin yapılması ve danışmanlık hizmetlerinin eşgüdüm içerisinde yerine getirilmesidir. Eğitim ve öğretim akademik alt yapısının iyileştirilmesine katkıda bulunarak kurum içerisinde kalite kültürünü yaygınlaştırmaktır.

#### C- DİĞER HUSUSLAR

Bu başlık altında, yukarıdaki başlıklarda yer almayan ancak birimin açıklanmasını gerekli gördüğü diğer konular özet olarak belirtilir.

### III) FAALİYETLERE İLİŞKİN BİLGİ VE DEĞERLENDİRMELER

Birimimizin 2020 ve daha sonraki yıllara ilişkin amaç ve hedefleri ile gerçekleşme durumları aşağıda yer almaktadır.

<b>Amaçlar</b>	<b>Hedefler</b>	<b>Gerçekleşme Durumu</b>
Diplomaların OBYS'den alınmasını sağlamak	2020-2021 Eğitim-Öğretim Yılından itibaren gerçekleştirmek.	Gerçekleşmedi.
Merkez ve birim öğrenci işleri çalışanlarının performansını arttırmak, bilgi eksikliklerini gidermek ve öğrencinin kurumu tanımasını sağlamak ve motivasyonunu artırmak amacıyla kurum içi eğitim seminerleri düzenlemek, çalışanların ve öğrencilerin bu seminerlere katılımını sağlamak.	2020-2021 Eğitim-Öğretim Yılından itibaren gerçekleştirmek.	2020-2021 Eğitim-Öğretim Yılında Pandemi sebebi ile çalışmalar yapılamadı.

## 1- STRATEJİK PLANIN DEĞERLENDİRMESİ

Trabzon Üniversitesi 2020-2024 Stratejik Planında yer alan Üniversitemiz **PERFORMANS GÖSTERGELERİ LİSTESİ** bu bölüme yer alacaktır.

Bu tabloya her birim ilgili performans göstergesinin karşısına kendi adına sisteme girdiği 2020 Yılı verilerini yazacaklardır. Birimler, kendisine stratejik planda işbirliği atanmamış performans göstergeleri için eksi (-) işareti ile doldurmaları gerekmektedir. İşbirliğiatandığı halde, herhangi bir sayısal veri bulunmayan birimler ise söz konusu performans göstergesi karşısına sıfır (0) gireceklerdir.

**Tablo 9: 2020-2024 Stratejik Plan Performans Göstergeleri**

TRABZON ÜNİVERSİTESİ PERFORMANS GÖSTERGELERİ		
S.N.	Performans Göstergesi	2020 Yılı Gerçekleşme
1	PG1.1.1: Üniversite doluluk oranı	101,85
2	PG1.1.2: Öğrenciyi üniversitede tutma oranı	96,42
3	PG1.1.3: Normal süresinde mezun olan lisans öğrencisi oranı	79,97
4	PG1.1.4: Yan dal program sayısı	0
5	PG1.1.5: Yan dal programlarından mezun olan öğrenci sayısı	0
6	PG1.1.6: Çift ana dal program sayısı	6
7	PG1.1.7: Çift ana dal programlarından mezun olan öğrenci sayısı	13
8	PG1.1.8: Yabancı uyruklu öğrenci sayısının toplam öğrenci sayısına oranı	0.47
9	PG1.1.9: Uluslararası değişim programlarına katılan öğrenci sayısı	0
10	PGG1.1.10: Uluslararası değişim programlarından gelen öğrenci sayısı	0
11	PGG1.1.11: Lisansüstü programı sayısı	38
12	PGG1.1.12 Lisansüstü öğrenci oranı	9,22

## VI) KURUMSAL KABİLİYET ve KAPASİTENİN DEĞERLENDİRİLMESİ

Öğrenci sayısının her yıl artmasına karşılık personel sayısının artmaması, personel başına düşen öğrenci sayısının artmasına neden olmaktadır. Yeni personel görevlendirilmesi ile sorunların asgariye indirilmesine çalışılacaktır.

Gerek merkez, gerekse birim öğrenci işleri bürolarında çalışmakta olan personele yönelik değişik konularda bilgilendirme toplantıları, seminer vb. etkinlikler düzenlenerek bilgilendirme çalışmalarına devam edilmesi yararlı olacaktır.

OBYS'den amaçlanan yarar sağlanması, beklenen belge ve raporların alınması yönünde ortak çalışmalar yapılmaktadır.

## A- Üstünlükler

- Öğrenci İşleri Daire Başkanlığı yönetici ve çalışanları arasında sevgi, saygı ve paylaşımcılığın hakim olması,
- Başkanlığımız çalışanlarının öğrencilerle iyi ilişkiler kurması,
- Daire Başkanlığımız yönetiminin, çalışanların ve öğrencilerin sorunlarına duyarlı olması,
- Tüm iş süreçlerinde kanun ve yönetmeliklere titizlikle uyulması, akademik takvime bağlı kalınması,
- Talep ve isteklerin kısa sürede sonuçlandırılması,
- Birimimizin tüm çalışmaları, diğer birimlerle iş birliği içerisinde ve eş güdümlü olarak yürütmesi,
- Yeni kayıt olan öğrencilerimize kısa süre içerisinde öğrenci kimlik kartı verilmesi: kimlik kartlarının kaybolması ve yıpranması durumunda bekletilmeden yeni kimlik kartı verilmesi,
- Öğrencilerimizin mezuniyetlerinden sonra en kısa sürede, diplomalarının diploma eki ile birlikte verilmesi,
- Öğrenci otomasyon programlarının kullanılması sonucunda Öğrenci İşleri Daire Başkanlığı ve birimlerin öğrenci işleri bünyesinde verilen bilgi ve belge hizmetlerinin hızlı ve sağlıklı şekilde yürütülmesi,
- Öğrenci istatistiklerinin sağlıklı yapılması,
- Birimimizin teknolojik gelişmelere açık olması,
- Öğrenci İşleri Daire Başkanlığının Kampüs içerisinde kolay ulaşılabilir bir konumda olması,



## **B- Zayıflıklar**

- Gelişmekte olan bir üniversite olmamız münasebeti ile iş sürecinde karşılaşılan zorluklar,
- Öğrenci İşleri Daire Başkanlığından eğitim birimlerine gönderilen ve gelen cevaplar doğrultusunda sisteme verilerin yükleneceği önemli yazışmalarda; (ders programlarının oluşturulması gibi) gerekli verilerin doğru şekilde oluşturulması noktasında karşılaşılan zorluklar,
- ÖBS’de beklenmeyen sorunların çıkması ve kısa sürede çözülememesi; yazılım sistemiyle ilgili konulara hakim bir bilgi işlem personelinin kadromuzda yer almaması,
- Özellikle belirli dönemlerde çoğalan(LGS sonuçlarının açıklanması, yeni kayıt yaptırma, ders kayıtları vs.) öğrenci ve diğer paydaşlarımızın; danışmanlık, başvuru vs. ile ilgili yoğun taleplerine aynı sayıdaki personelle cevap verildiği halde; talep sayısının çokluğu karşısında gerekli cevaplar verilemediği şeklinde bir tablonun ortaya çıkması.

## C- DEĞERLENDİRME

- D- Üniversitemiz akademik takviminde bir aksamaya sebebiyet verilmemesi için; bilhassa öğrencilerimizin ders kayıtları ve öğretim elemanlarımızın not girişleri süreçlerinde dairemizle akademik birimler arasında gerekli işbirliği ve özenin gösterilmesi,
- E- İlgili birimlerin daire başkanlığımızdan öğrenci işleri ile ilgili bilgi taleplerini yazılı olacak şekilde gerçekleştirmeleri, yapılan iş ve işlemlerde hata ve gecikmenin önüne geçecektir.

## V) ÖNERİ VE TEDBİRLER

-Ülkemizin ve tüm dünyanın içinden geçtiği pandemi süreci birimizde fiziksel ortam ve personelin hijyen ihtiyacını arttırmıştır. Yeni bütçe imkanlarından mevcut eksikliklerin giderilmesi ve özellikle temizlik ihtiyaçları yönünde desteklenmemiz beklentimizdir. İşlemlerin zamanında ve en az hata oranı ile yapılabilmesi için özellikle otomasyon sisteminde oluşabilecek aksamalara yerinde ve zamanında müdahale etme kapasitesine sahip; bilgi işlem eğitilmiş bir personelin kadromuza dahil edilmesi sadece birim işleyişimiz açısından değil, kurumsal verimliliğimize de önemli katkılar sunacaktır.

## İÇ KONTROL GÜVENCE BEYANI

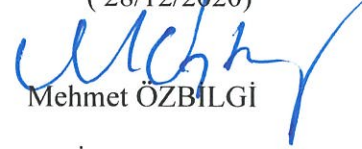
Harcama yetkilisi olarak görev ve yetkilerim çerçevesinde;

Harcama birimimizce gerçekleştirilen iş ve işlemlerin idarenin amaç ve hedeflerine, iyi malî yönetim ilkelerine, kontrol düzenlemelerine ve mevzuata uygun bir şekilde gerçekleştirildiğini, Birimimize bütçe ile tahsis edilmiş kaynakların planlanmış amaçlar doğrultusunda etkili, ekonomik ve verimli bir şekilde kullanıldığını, Birimimizde iç kontrol sisteminin yeterli ve makul güvenceyi sağladığını bildiririm.

Bu güvence, harcama yetkilisi olarak sahip olduğum bilgi ve değerlendirmeler, yönetim bilgi sistemleri, iç kontrol sistemi değerlendirme raporları, izleme ve değerlendirme raporları ile denetim raporlarına dayanmaktadır.

Bu raporda yer alan bilgilerin güvenilir, tam ve doğru olduğunu beyan ederim.

( 28/12/2020)



Mehmet ÖZBİLGİ

Öğrenci İşleri Daire Başkanı